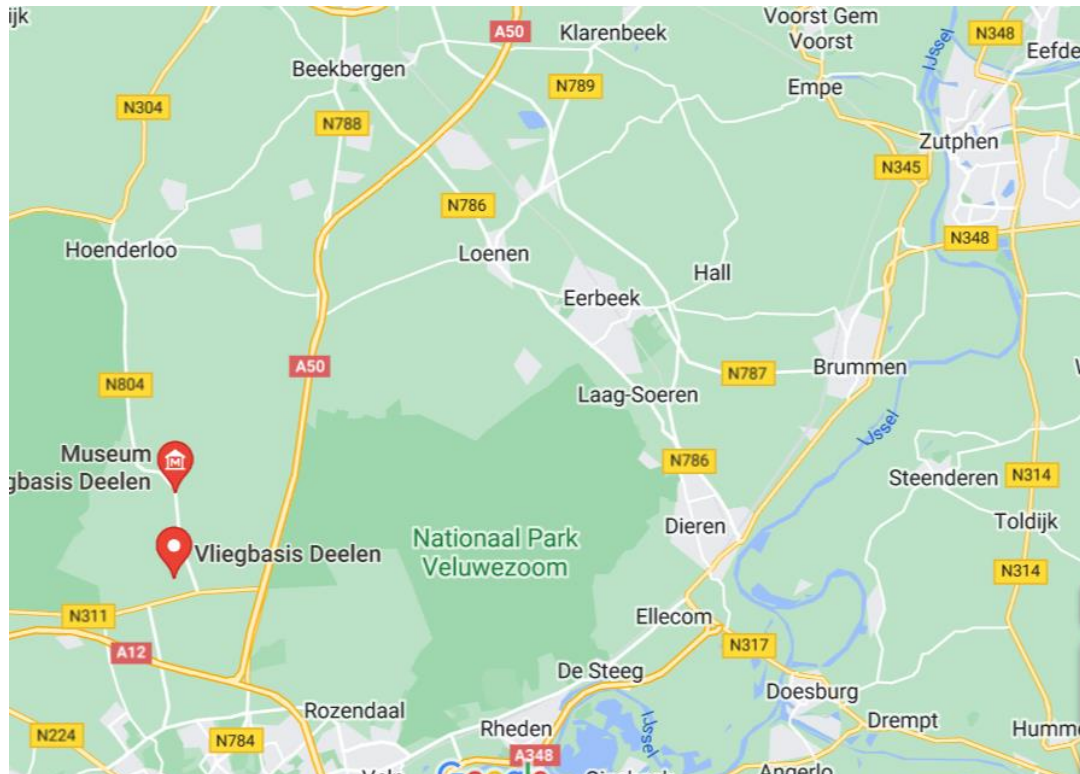


Vliegveld Deelen was het centrum van de Duitse nachtjagers de z.g. *Nachtjagd*



Vliegveld 'Fliegerhorst' Deelen, ligt verhoudingsgewijs dicht bij Zutphen

In Gelderland, op de lijn Engeland-Ruhrgebied, zijn tientallen monumenten te vinden die herinneren aan op die plek gecrashte Geallieerde bommenwerpers uit de Tweede Wereldoorlog. Veel van die Britse *Lancasters*, *Short Stirlings* en andere toestellen waren het slachtoffer van Duitse nachtjagers; speciaal aangepaste toestellen die in het donker jacht maakten op de bommenwerpers.

De Duitsers hadden het terrein al in 1937 verkend en uitgezocht. *Fliegerhorst* Deelen was het centrum van de Duitse luchtverdediging, waarin een hoofdrol was weggelegd voor de vluchtleiding in de zogeheten *Diogenesbunker* in de bossen bij Schaarsbergen ten noorden van Arnhem. De Duitsers hadden het terrein al in 1937 verkend en uitgezocht [..].

Het vliegveld werd in hoog tempo in gereedheid gebracht en eind mei 1940 voor het eerst gebruikt. De bunker werd gebouwd van augustus 1942 tot juli 1943 en in de herfst van dat jaar in gebruik genomen.

Die Nachtjagd

Tijdens een groot deel van de oorlog was *Fliegerhorst* Deelen de thuisbasis van vele tientallen Duitse nachtjagers die tot doel hadden zoveel mogelijk Britse bommenwerpers neer te halen. *Die Nachtjagd* moest in het donker gebeuren omdat de Britse RAF haar aanvallen 's nachts uitvoerde.

In Nederland hadden de Duitsers meerdere vliegvelden in gebruik voor hun nachtjagers. Behalve in Deelen waren de toestellen gestationeerd in Twente, Leeuwarden, Venlo en Gilze-Rijen.



Een Duitse nachtjager

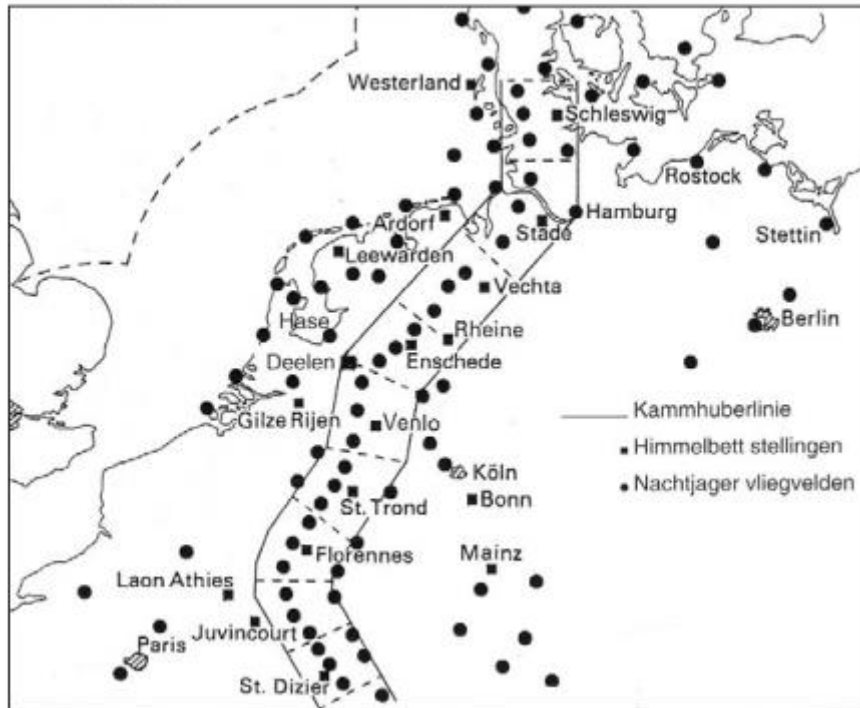
Duitse luchtverdediging van Denemarken tot Frankrijk

De vliegvelden in Nederland maakten deel uit van een Duitse luchtverdedigingslinie die zich uitstrekte van Denemarken tot Noord-Frankrijk, het zogenoemde *Himmelbett*.

Het bestond uit een dicht net van vliegvelden, luister- en radarposten die werden gecoördineerd vanuit een aantal grote vluchtleidingscentra waarvan Nederland de grootste en de belangrijkste had in de vorm van de zogenoemde [*Diogenesbunker*](#) in Schaarsbergen.

Een metershoge betonnen kolos met een centrale zaal waarin honderden vrouwelijke *Luftwaffehelferinnen*, de *Blitzmädchen* alle geregistreerde vliegbewegingen boven Nederland en het Ruhrgebied bijhielden op een kolossaal glazen scherm en ze met lampjes aanlichtten.

Op basis van die gegevens werden het Duitse luchtafweergeschut en de (nacht)jagers aangestuurd. Soortgelijke centra stonden in Metz, Hamburg, Berlijn en *Fliegerhorst Grove* in Denemarken.



De z.g. Himmelbett stellingen in Europa

Duitsers breiden Deelen uit

Voor haar rol in de luchtverdediging hadden de Duitsers vliegveld Deelen fors uitgebreid met in een A-vorm aangelegde start- en landingsbanen, als boerderijen gecamoufleerde betonnen hangars en bunkers [...] en een dicht net van luchtafweergeschut. Voor de aanvoer van munitie en andere voorraden was een speciale spoorlijn aangelegd vanaf Wolfheze, het zogenoemde 'bommenlijntje'.

Wilde en tamme zwijnen

De Duitse Luftwaffe ontwikkelde tijdens de oorlog meerdere en steeds effectievere methoden voor de *Nachtjagd*. Een nieuwe en belangrijke taak voor de Luftwaffe die bij het begin van de oorlog enkel offensief was ingesteld, maar na het begin van Britse bomaanvallen ook uit een verdedigend vaatje moest leren tappen.

Aanvankelijk gingen de jagers op goed geluk de lucht in in de hoop een bommenwerper te verschalken wat al snel veranderde in een systeem waarbij de jagers werden aangestuurd met behulp van radarposten. Dat groeide weer uit tot de tactiek van de *'Helle Nachtjagd'*, de verlichte nachtjacht, waarbij radargestuurde zoeklichten de jagers naar hun prooi brachten.

Nadeel van dat systeem was dat per zone slechts een nachtjager kon worden aangestuurd.



De z.g. *Kampfraum* met links de *Blitzmädchen* en rechts het glazen scherm

De Britten, ook niet gek, ontwikkelden methoden om de Duitse radar te storen door middel van het uitwerpen van strookjes metaalfolie: *Window*, later *Chaff* genoemd. Ook stuurden ze hun bommenwerpers zo veel mogelijk door één luchtverdedigingszone, waar de Duitsers, zoals gezegd, steeds maar één jager de lucht in konden brengen en aansturen.

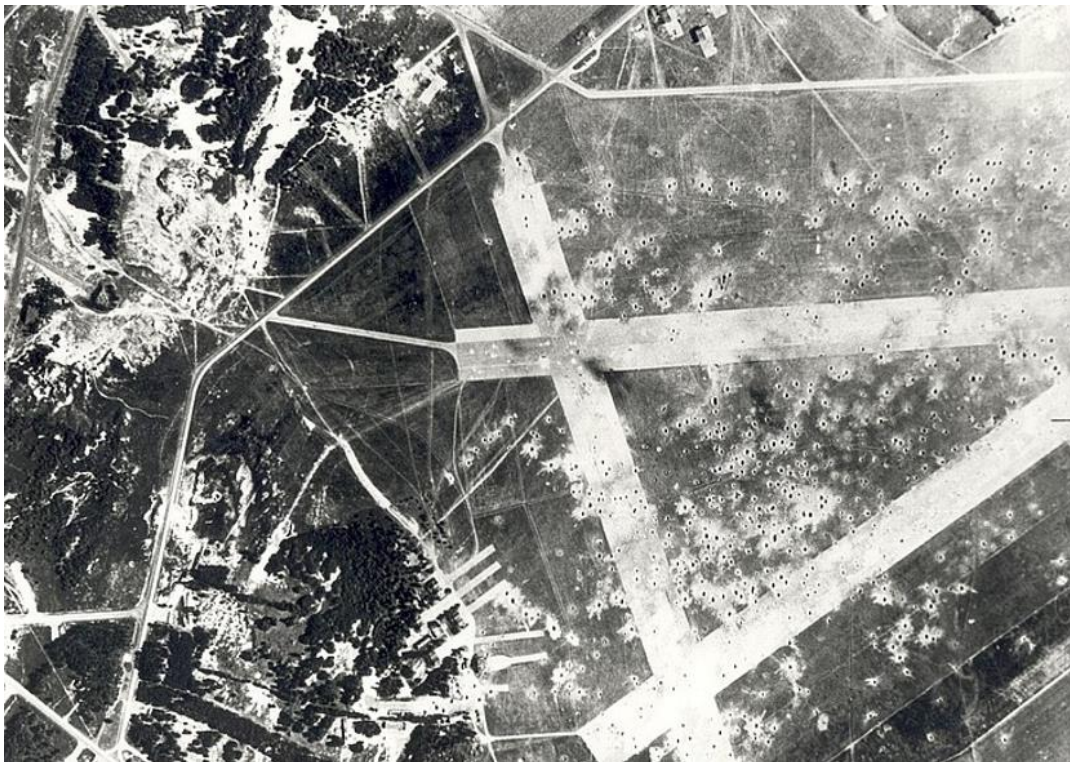


Lichtenstein antennes op de neus van een Junkers 88 jager, rechts de ontvangstinstallatie in de cockpit

De komst van een nieuw systeem, 'Wilde Sau' (wildzwijn)genoemd, leidde ertoe dat meerdere radarstations een groter aantal jagers aanstuurden. Vanaf de grond werden de bommenwerpers door de zoeklichten aangelicht waarna de nachtjagers, die boven de bommenwerpers positie kozen, hun doelen konden selecteren,.

Tegelijkertijd kregen de nachtjagers zelf ook radarinstallaties aan boord, zoals het *Liechtenstein-apparaat*. Een aantal antennes op de neus van het toestel waarvan de signalen konden worden uitgelezen op een beeldscherm in het toestel.

Aanvankelijk werden bestaande toestellen aangepast voor de nachtjacht. Later in de oorlog ontwikkelden de Duitsers speciale nachtjagers zoals de *Heinkel 219 'Uhu'*. Een hypermodern toestel met een goede radar maar dat vanwege de ingewikkelde techniek slechts in een klein aantal is geleverd, namelijk 300 stuks.



Deelen na de bombardementen

Direct na de luchtlandingen van Market Garden vernielden de Duitsers het interieur van Diogenes, de bunker zelf kregen ze niet kapot.

[Filmpje over Fliegerhorst Deelen](#)

[Film over het ontstaan van Deelen](#)

[De glaskaart van Deelen](#)

[Legerdump Deelen na de Bevrijding](#)

[Oorlogsherinneringen aan Deelen](#)

[Daylight attack on Fliegerhorst Deelen](#)

[Sporen van Fliegerhorst Deelen](#)

[Historie vliegbasis Deelen](#)