

Evacuatie van psychiatrische patiënten naar Het Oude en Nieuwe Gasthuis en het Groot Gaffel



De primitieve verhuizing naar een reeds overvolle Groot Gaffel

Op 16 februari 1943 gingen 170 patiënten van de Stichting Rosenberg te Loosduinen bij Den Haag en 60 personeelsleden naar het Oude en Nieuwe Gasthuis (ONG) te Zutphen en Groot Gaffel te Warnsveld. Dit eeuwenoude ziekenhuis nam vanaf 1840 ook psychiatrische patiënten op.

Geheel conform de tijdgeest werden eind negentiende eeuw patiënten ook buiten de stad verpleegd met ruimte voor land- en tuinbouw. Zo ontstond het buitengesticht van het ONG: Groot Gaffel. Hier waren al in 1942 patiënten van twee andere geëvacueerde ziekenhuizen opgenomen, namelijk 195 uit Duin en Bosch in Castricum en 200 uit Santpoort. De patiënten van Rosenberg gingen naar het Binnengesticht.



Aankomst van patiënten

In het ONG was het vol en benauwd. Er ontstonden irritaties over en weer tussen de artsen over de ruimte voor hun patiënten. Bovendien was het niet zo veilig als gedacht werd.

Twee bominslagen troffen op 22 september 1943 het Binnengesticht. De materiële schade was groot.

Vanwege de veiligheid werden op 6 oktober 1943 zeventien vrouwelijke patiënten van Rosenberg naar Coudewater te Rosmalen overgebracht. Het waren vooral bedlegerige patiënten die zich niet snel uit de voeten kunnen maken. Een groot aantal mannelijke patiënten van Rosenberg werd in diezelfde tijd overgeplaatst naar Groot Gaffel.



Voor de matrassen waren er geen bedden meer

Op 28 september 1944 ontplofte een munitietrein op het station te Zutphen. De schade aan het Binnengesticht was groot en één patiënt werd dodelijk getroffen. Vanwege verder gevaar besloten de directies van de ziekenhuizen bijna alle patiënten met personeel over te brengen naar Groot Gaffel.

De meeste patiënten liepen in groepjes van vijf onder begeleiding van personeel. De bedlegerigen werden vervoerd per ziekenauto, per vrachtwagens met brancards, met een wagen van het Rode Kruis of met rijwielbrancards.

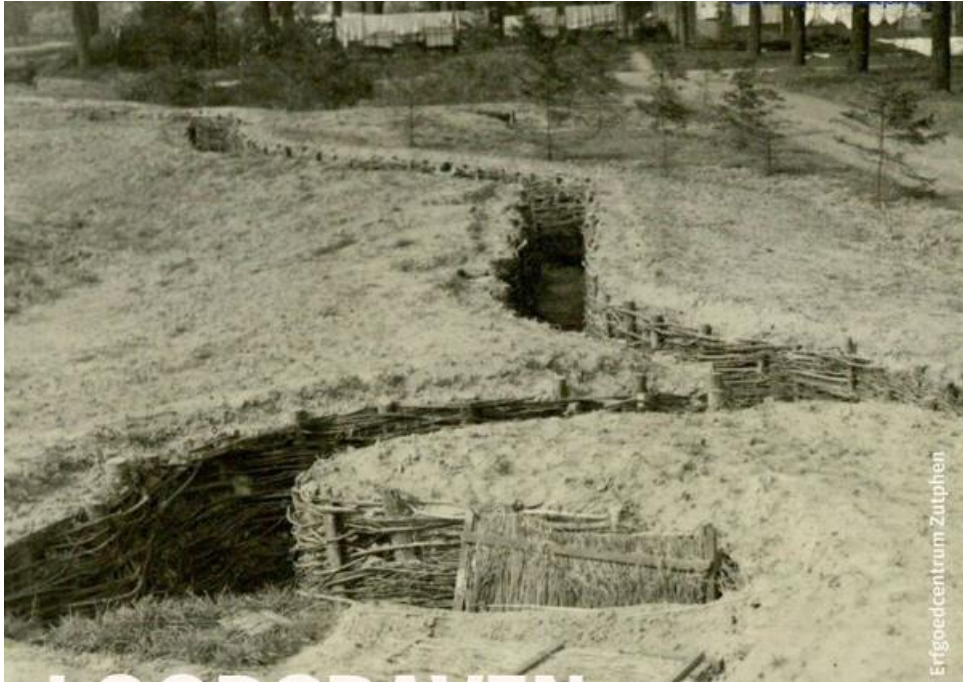


De was hangt buiten tijdens de laatste dagen van de oorlog

Groot Gaffel, met een oorspronkelijke capaciteit van 475

patiënten, moest na deze verhuizing in totaal 1248 patiënten onderbrengen.

Op 4 april 1945 brak er op Groot Gaffel een epidemische diarree uit. Velen stierven, onder wie veertig patiënten van Rosenberg.



De Duitse loopgraven op het Groot Graffel