

oud-zutphen, tijdschrift van de historische vereniging zutphen  
negende jaargang, nummer 1, maart 1990

**Inhoud:** J. Kreijenbroek, Zutphen en de Duitse aanval van 1940 / Wolter van de Laak, De slag om Zutphen in april 1945 / W. H. Pot, De halte Warken aan de spoorlijn Zutphen-Winterswijk / Wetenswaardigheden (28)

J. KREIJENBROEK

## ZUTPHEN EN DE DUITSE AANVAL VAN 1940

Op 10 mei aanstaande is het 50 jaar geleden dat Duitse troepen Nederland binnenvielen. Een goed voorbereide aanval, die voor het Nederlandse leger niet als een donderslag bij heldere hemel kwam. In dit artikel iets over de voorbereidingen aan Nederlandse zijde, de gevechtshandelingen en de evacuatie van de Hoven.

Aan het einde ervan volgen enkele reacties van Zutphenaren die hebben gereageerd op een artikel over dit onderwerp in de *Bornkrant*, een uitgave van de gezamenlijke Zutphense ouderenbonden.

### Het Nederlandse leger

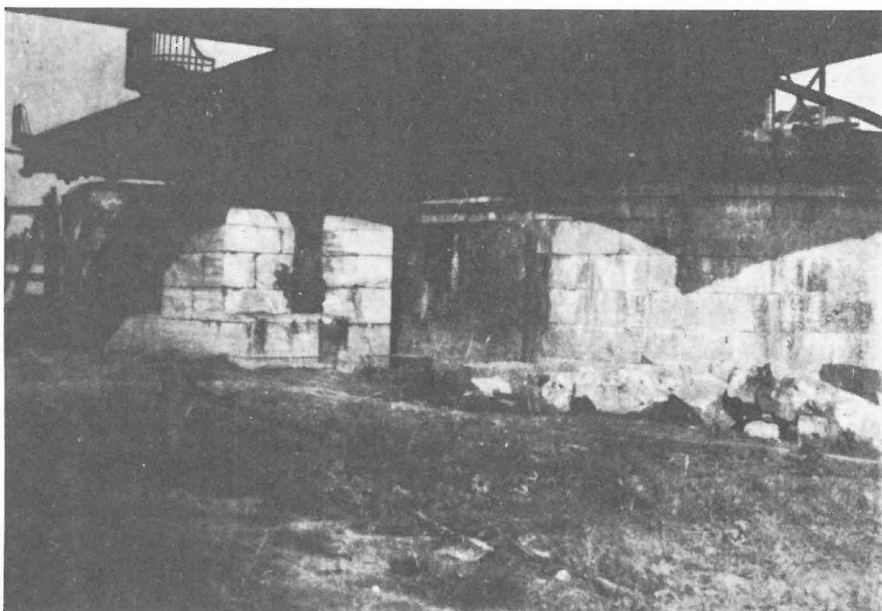
Al in 1939 werden in de omgeving van de IJsselbrug oefeningen gehouden. Deze bezorgden de burgers veel overlast. Begin 1940 werd er in de gemeenteraad bij de rondvraag over gesproken. Eén van de raadsleden merkte op dat het verkeer over de IJsselbrug zo nu en dan door de militaire overheid werd stil gelegd. Zelfs politieagenten mochten er niet over. Het waarom was hem onbekend. Graag zou hij zien dat er aan beide zijden wachtruimten ingericht werden om

de wachtenden tegen het slechte weer te beschermen. De noodzakelijkheid van de tijdelijke sluiting kon hij niet beoordelen en hij verzocht het college, er bij de militaire autoriteiten naar te vragen. Volgens de voorzitter was deze aangelegenheid reeds meerdere malen met de garnizoenscommandant besproken. De militaire autoriteiten waren goed doordrongen van de overlast die zij veroorzaakten. Het betrof hier overigens geen oefening maar een verdedigings- en controle maatregel. De waarde ervan lag buiten de beoordeling van het gemeentebestuur.

Op 7 mei 1940 werden de verloven weer eens ingetrokken en de kazematten bezet. De brug werd 's nachts gesloten en er werden springladingen aangebracht.

Deze lagen tot die datum opgeslagen in het fort De Pol. Twee dagen later volgde een volledige paraatheid. Toen werden ook de slagsnoeren en de ontstekingen op de springladingen aangesloten.

De verdediging aan de kant van de Hoven had de beschikking over 3 gietstalen koepels, 2 betonkazematten, 2 stekelvarkens, 2 rivierkazematten en een 5 cm kanon. Zij waren allemaal ondergebracht in de dijklichamen en werden aan de voorzijde gedekt door een prikkeldraadversperring langs de rivier.<sup>1</sup>



*De als brugpeiler gecamoufleerde kazemat van waaruit de Duitse aanval van 14.00 uur werd afgeslagen.*

In Zutphen was het 1-35 regimentsinfanterie (RI) gelegerd, versterkt met een compagnie van het grensbataljon. Het waren vooral de verdedigers van de bunkers zuidelijk van de brug die het bijzonder zwaar te verduren hebben gehad. Het artillerie- en pantservuur was voor hen bedoeld. Foto's bewijzen dat er goed raak is geschoten. In het artikel over het Duitse leger komt duidelijk naar voren dat pas na zware strijd en ten koste van veel verliezen de Hoven veroverd kon worden.

De opzet was dat andere onderdelen van het grensbataljon, nadat zij allerlei versperringen en vernielingen hadden aangebracht in het gebied tussen grens en IJssel, zich terug zouden trekken achter de IJssel voor hergroepering. Omdat verwacht mocht worden dat bij aankomst in Zutphen de brug al zou zijn opgeblazen, waren er op drie plaatsen overgangspunten georganiseerd en wel bij de Groene Jager, bij het IJsselbad en bij de Noorderhaven.

Het overzetten bij het IJsselbad werd waargenomen door een vijandelijk vliegtuig dat meteen enkele mitrailleursalvo's afgaf, zonder dat dit vertraging opleverde bij het overzetten.

Voor zover valt na te gaan waren alle objecten tussen de grens en de IJssel die daarvoor in aanmerking kwamen, vernield. Bij het overvaren hoorden de militairen dat er een pantsertrein op het station was aangekomen en dat de brug om half zes was opgeblazen. Deze pantsertrein (eigenlijk is het een misleidende benaming, het ging om een gepantserd voertuig dat voor de trein werd gezet) was omstreeks zes uur aangekomen bij de brug.

Het opblazen van de brug verliep niet helemaal volgens plan. Delen van de hefbrug bleven in het schootsveld van rivierkazemat 1 (bij de Kruisstraat) hangen. De pantsertrein werd daarom buiten gevecht gesteld door de bemanning van rivierkazemat zuid (bij Coenen).

Om ongeveer zeven uur arriveerden de mensen van het grensbataljon (GB) op het verzamelpunt in de Hoven en werden daar in overleg met de commandant van 1-35 RI, kapitein Mulder, ingekwartierd. De commandant van het GB, kapitein Hubregts, ging direct op verkenning uit. De opstelling van de compagnie bleek niet erg gunstig te zijn. Huizen, tuinen en hekken gaven weinig zicht op het neventerrein en verhinderden snel ingrijpen. Bovendien lag de bezetting van de IJsseloever nogal ver uit elkaar. Buiten de kazematten waren slechts enkele groepen met zeer grote tussenruimten opgesteld. Tijdens de rondgang werd licht artillerievuur, vermoedelijk 7 cm geschut, waargenomen.

Na de verkenning werd in overleg met 1-35 RI besloten dat één sectie ten noorden van de brug en één ten zuiden van de weg naar Apeldoorn werd opgesteld.

Omstreeks tien uur was het 2-16 GB grotendeels verzameld in de Hoven. Er bleek één soldaat te zijn gedeserteerd en er werd één eerste luitenant vermist.

Omdat de vijand steeds meer troepen in de stad samentrok werd vermoed dat de overtocht hier plaats zou vinden.

Om kwart voor elf kreeg kanonkazemat zuid enige treffers maar vuurde wel door. Dit tegenvuur werd in de loop van de morgen steeds heviger maar men hield stand.

Omstreeks twee uur zocht de commandant van het grensbataljon de zuidelijke sectie op. Hij trof die aan schuilende tussen de huizen ten zuiden van de brug. Bij het oprukken zochten twee groepen op verkeerde wijze dekking door tussen twee muren te gaan staan die evenwijdig aan de schootsrichting lagen. Midden tussen de beide groepen viel een 10.5 cm granaat. Hierdoor werden twee mannen gedood en één gewond.

Verder oprukkend bleek een in de uiterwaarden gelegen, zeer primitief gecamoufleerde, kanon-opstelling door het bedieningspersoneel verlaten en het geschut onbruikbaar gemaakt te zijn. Deze stelling werd toen door de helft van de groep bezet. De rest werd over het terrein verdeeld met de opdracht een eventuele rivierovergang tot het uiterste te verhinderen. Daarna ging de compagniescommandant op zoek naar de noordelijke sectie, om die ook ten zuiden van de brug te laten opereren. Deze bleek onvindbaar. Vele dagen later bleek dat die op eigen gezag was teruggetrokken in de richting Voorst.

Omstreeks twee uur ging de commandant van het GB naar de commandopost van 1-3 RI. Deze was door hevig artillerievuur en ongunstige ligging moeilijk te bereiken.

Tegen drie uur hield het vuren plotseling op. Daarna volgde een vijandelijke aanval op de commandopost. Vijandelijke handgranaten en een hoop grint voor de uitgang maakten het verlaten ervan praktisch onmogelijk. De commandant van 1-3 RI bezette met enige mensen de bovenverdieping. De benedenverdieping werd door de commandant en manschappen van het grensbataljon verdedigd.

Door geweer- en pistoolvuur, handgranaten en een begin van brand werd men gedwongen de strijd te staken en zich over te geven. De grootste verliezen waren de vijand toegebracht door een scherp gerichte bundel zwaar mitrailleurvuur uit een kleine kazemat gelegen achter een brugpijler en daardoor onbereikbaar voor het vijandelijk geschut. Uiteindelijk moest men ook daar, omdat de munitie op was, de ongelijke strijd staken.

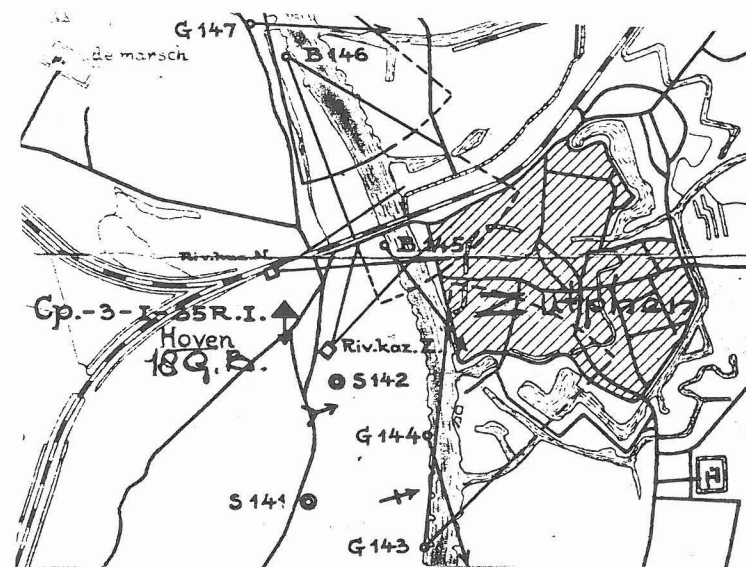
De gesneuvelde Nederlandse militairen werden op de Algemene begraafplaats aan de Warnsveldseweg begraven.

Tot slot een paar herinneringen van Zutphenaren. Eén van hen vertelt dat hij op de Warnsveldseweg Nederlandse militairen per auto en fiets richting stad heeft zien rijden. Zij waren voorzien van rode armbanden. Enkelen riepen 'Leve de Koningin'. Militairen die voorbereidingen hadden getroffen voor het op-

blazen van de brug stapten in een gereedstaande auto en reden haastig weg. Toen hij met enige anderen op de explosie stond te wachten zag hij tot zijn ontzetting dat een man aan kwam fietsen vanuit de Laarstraat. Juist toen die op de brug reed ging deze de lucht in. Het bleek een werknemer te zijn van de stationsrestaurant die op weg was naar huis.

In de loop van de middag werden Nederlandse krijgsgevangenen naar de Frans Halslaan gebracht en later richting Duitsland gebracht. Een ander vertelt dat er al om acht uur Duitse soldaten in de Lange Hofstraat liepen op weg naar het postkantoor in de Kuiperstraat.

De beschieting van de Hoven was vanaf de Markt te zien, evenals de brand die er door veroorzaakt werd. Tegenover Den Elter lag, op de andere oever, de boerderij het 'Ganzenei'. Vanuit een kazemat daar in de buurt werden vijandelijke afdelingen, op weg naar Zutphen, met mitrailleurvuur beschoten. Op een gegeven ogenblik werden twee motorrijders dusdanig onder vuur genomen dat zij dekking moesten zoeken en zich overgaven. Zij werden met een roeiboot naar de westelijke oever gehaald. Hun motor bleef achter. In de middag van 11 mei werd deze alsnog per boot opgehaald en op de commandopost afgeleverd.



Verdedigingswerken rond Zutphen.

## Evacuatie

In november 1939 deelde de burgemeester van Zutphen, op verzoek van de militaire autoriteiten, de bevolking mee dat de Nederlandse neutraliteit door alle buitenlandse mogendheden zou worden geëerbiedigd. Voorts waren, mocht niettemin een inval door Gelderland naar het hart van Nederland plaats hebben, ernstige gevechten op grond van eigen militaire maatregelen uiterst onwaarschijnlijk.

Men diende rekening te houden met het volgende: Wanneer tegen alle verwachting toch een inval plaats zou vinden, zouden verscheidene bruggen met springmiddelen onbruikbaar worden gemaakt. In dat geval zouden de bewoners van huizen binnen 500 meter van de IJsselbrug en 300 meter van andere belangrijke bruggen er goed aan doen, hun ramen open te houden en buitenshuis voorzichtig te zijn.

Boven de stad werden geen luchtaanvallen en artillerievuur verwacht, evenmin gevechten aan de uitgangen van de stad. Bewoners van de buitenste rij huizen langs de IJssel en de daaraan grenzende dwarsstraten deden er goed aan voor alle zekerheid logies te bespreken bij bekenden in het centrum of in de oostelijke stadsdelen.

Mogelijk zouden de bewoners van de Hoven meer hinder kunnen ondervinden omdat aan die zijde, maar ook alleen daar, het inslaan van vijandelijke artillerie mogelijk was. Als de noodzakelijkheid zich voor zou doen zouden de daar wonende gezinnen er verstandig aan doen zich tijdelijk terug te trekken achter de grintweg Voorstonden-Tonden-Oude IJssel en de straatweg naar Voorst alwaar zij door de zorg van het gemeentebestuur van Voorst tijdelijk onderdak zouden vinden in Klarenbeek. Het zou goed zijn dekens, eetgerei, distributiekaarten en eten voor twee dagen mee te nemen. Voor geleide werd gezorgd. Van gedwongen ontruiming zou, als de omstandigheden niet totaal anders werden dan men aannam, geen sprake zijn.

Op 15 november 1939 ontving de burgemeester een telegram met verzoek op te geven hoeveel mensen van de westelijke IJsseloever eventueel zouden moeten vertrekken. Het bleken er 2.250 te zijn. Op 8 december moest opgegeven worden langs welke wegen de evacuatie zou plaats hebben. Geantwoord werd dat dit langs de straatweg naar Voorst zal zijn maar het militaire verkeer zou er geen hinder van ondervinden.

De hele voorbereiding werd gecoördineerd door de politie. In een reactie op een gesprek dat de commissaris hierover had met de burgemeester deelde deze op 5 maart 1940 mee dat het naar zijn mening erg belangrijk was dat de evacuatie op ordelijke en rustige wijze zou verlopen. Daarom moest het geheel onder leiding staan van twee personen waar enig gezag van uitging. Als hoofdleiders had hij twee personen aangezocht, de heren Jhr. W. H. de Jonge en G. ter

Beek. Deze verklaarden dat zij de taak op zich wilden nemen. Daarnaast was een twintigtal bewoners bereid om als leiders op te treden.

Elk van hen werd belast met de zorg voor een ordelijk en geregeld vervoer van ruim honderd mensen. Die groep moest op de voor hem bestemde plaats in Klarenbeek worden afgeleverd.

Om herkenbaar te zijn werd een witte armband met opschrift verstrekt. De indeling van de bevolking in verschillende groepen werd aan de hoofdleiders over gelaten.

De afstand tussen de Hoven en Klarenbeek zou in het algemeen te voet moeten worden afgelegd. Voor niet-marsvaardigen, zieken, gebrekkigen en andere, in bijzondere omstandigheden verkerende personen zou vervoer per as worden geregeld. Vijf dames, waaronder een oud-verpleegster, hadden zich beschikbaar gesteld om als hulp voor deze groep te fungeren. De hoofdleiders zouden de beschikking krijgen over een auto om, als de toestand dit nodig maakte, snel ter plaatse te kunnen zijn.

De commissaris had met alle leiders een gesprek gehad waarbij hen werd verteld welke diensten er verlangd worden, wat de mensen mee moesten nemen, dat zij hun werk belangeloos dienden te verrichten en dat de gemeente daarvoor geen verantwoordelijkheid kon aanvaarden.

Een en ander werd door de commissaris en de beide hoofdleiders besproken met de burgemeester van Voorst. Ook werden de gebouwen bezocht waarin de bevolking zou worden ondergebracht.

Om de verschillende groepen goed uit elkaar te kunnen houden leek het nuttig iedereen een kaart te geven met daarop het groeps- en volgnummer en de plaats waar men zou worden ondergebracht. Iedere leider kreeg een lijst met daarop de volgnummers en de namen van hen die tot zijn groep behoorden.

In april 1940 werd bekend gemaakt dat de ontruiming zou beginnen na de ontvangst van het telegram 'tijdelijke ontruiming aanvangen'.

Eind april werden de gemaakte kosten gedeclareerd:

28 februari	Bespreking hoofdleiders met burgemeester van Voorst	f 5,75
16 maart	2500 evacuatiekaarten	14,04
8 april	50 linnenbanden met opschrift	6,76
27 april	met hoofdleiders en leiders per bus naar Klarenbeek	17,50
	Sigaren voor de heer Feitsma <sup>2</sup>	3,00
		<hr/>
		f 47,05

Uit het verslag van de commissaris over de reis per bus naar het 'vluchtoord' Klarenbeek blijkt dat niet alle plaatsen geschikt waren om als onderkomen te dienen. Daarover werd contact opgenomen met de burgemeester van Voorst. Iedere leider was nu in het bezit van een lijst met daarop de namen en de verdere gegevens van de personen die hij naar Klarenbeek zou begeleiden.



Aan enige in de Hoven wonende houders van paarden werd meegedeeld dat zij deze dieren zo mogelijk met bijbehorende wagen onmiddellijk ter beschikking van de hoofdleiders moesten stellen voor het vervoer van zieken e.d. Op dezelfde manier kwam ook een auto voor de hoofdleiders beschikbaar. Het aantal vrouwelijke leiders was tot 13 gestegen. Dit zou de zieken en de hulpbehoevenden zeker te goede komen. De voedselvoorziening voor twee dagen kon problemen opleveren omdat het aantal bakkers in de Hoven te klein was om ruim 2.000 mensen op een willekeurig moment voor twee dagen van brood te voorzien. Toch was de bevolking daarop twee dagen lang aangewezen.

Misschien was aanvulling met scheepsbesluit mogelijk. Maar dit was een aangelegenheid die door de hoofdleiders en de bevolking opgelost moest worden evenals het aanschaffen van medicamenten en verbandmiddelen. Tot slot merkte hij op dat een eventuele evacuatie tot in de finesses werd voorbereid. De plaats van samenkomst was bekend, iedereen wist onder welke leider hij of zij kwam te staan en waar men ondergebracht zou worden.

Op 12 juli 1940 volgt dan het verslag van de evacuatie. Daarin werd vastgesteld dat die van 10 mei 1940 onder leiding van de hoofdleiders zeer vlot is verlopen. Omstreeks vijf uur 's morgens was het sein voor de evacuatie gegeven. Om zeven uur vertrok men naar Klarenbeek.

De hoofdleiders werden geholpen door een twintigtal leiders en een vijftiental dames onder leiding van een oud-verpleegster. Deze laatsten verzorgden de 13 zieken en de 39 ouden van dagen. Voor het vervoer van deze mensen en hun bagage werden 3 auto's en 54 paarden en wagens ingezet.

De voedselvoorziening te Klarenbeek liet, dank zij de door de burgemeester van Voorst ingestelde voedselcommissie, niets te wensen over. Op 13 mei keerden de geëvacueerden in het algemeen weer terug. Incidenten deden zich beide keren niet voor.

Van de totale stadsbevolking van 21.415 inwoners werden er 2.031 geëvacueerd.

Op 14 augustus werden de hoofdleiders, leidsters en leiders door het college van burgemeester en wethouders bedankt voor hun gewaardeerde hulp.

Tot zover de officiële stukken. Verschillende mensen uit Zutphen vertelden hoe zij de evacuatie hadden beleefd. In grote lijnen kwam dit overeen met het hierboven vertelde. Toch waren er interessante aanvullingen. Zo werd verteld dat het de politie (agent Scholten) was die de mensen adviseerde om naar Klarenbeek te vertrekken. Volgens enkele mededelingen liep men, om de Weg naar Voorst vrij te houden, door de Sprabanen tot aan de boerderij 't Brinke bij Empe. Daar stak men over om via 't Hondsveld naar Klarenbeek te gaan. Anderen herinnerden zich dat ze over de gewone weg naar Empe waren gegaan. Zelfs gingen enkelen via de Vliedendijk en Voorst naar hun tijdelijke verblijfplaats.

Men werd ondergebracht in de sigarenkistjesfabriek van Krepel, het parochiehuis, de katholieke school en bij tal van particulieren.

Er waren ook mensen naar Hall, Voorstonden, Tonden en Eerbeek vertrokken. Niet iedereen ging weg. Enkelen bleven om koeien, paarden en ander vee te verzorgen. Een ander vertelde dat haar vader het paard uit de uiterwaarden ging halen voor de evacuatietocht. Juist toen hij het dier bij de halster had ging de IJsselbrug de lucht in. Thuis gekomen werd de wagen volgepakt met beddegoed, kleren en mondvoorraad.

Over het algemeen werden de mensen in Klarenbeek goed verzorgd. Zo wordt melding gemaakt van o.a. erwtensoep, gekookt op een fabriek in Twello. Het brood werd geleverd door de plaatselijke bakker. Na drie dagen keerde iedereen terug. In sommige gevallen is er nog vele jaren contact geweest met de mensen waar men verbleef.

### Het Duitse leger

Op 9 mei waren alle commandanten van de 227ste divisie bijeen op het kasteel Darfeld in Westfalen. Daar werd op die dag een papieren oefening gehouden voor de aanval op Nederland. Tijdens deze oefening maakte de divisiecommandant bekend dat de bij de oefening gebruikte aanduiding A dag en X tijd nu ingevuld kon worden met 10 mei en 5.35 uur. Hij verzocht iedereen alle noodzakelijke maatregelen te treffen. Na deze mededelingen gingen alle commandanten direct terug naar hun onderdeel.

Toen de troepen om 2.35 uur naar hun uitgangstellingen gingen, hoorden ze in westelijke en zuidwestelijke richting een hele serie ontploffingen en zagen ze de lichtflitsen ervan tegen de lucht. Voor hen een teken dat hun vijand met een speedige opmars rekening hield.

Vanaf 5.30 uur was de lucht vervuld van een ongelooflijk gedreun. Honderden vliegtuigen van allerlei typen, overwegend transportvliegtuigen, vlogen, eskader na eskader, westwaarts. Het heen en weer vliegen ging de hele dag door.

Tien minuten na het begin van de aanval was de eerste Nederlandse plaats ('s Heerenberg) in handen van de Duitse troepen. Wel werd spoedig duidelijk dat de Nederlanders de verwachte versperringen in volle omvang hadden aangelegd.

Wij zullen ons in dit bestek verder beperken tot de strijd rond Zutphen.

Naast de 227ste divisie rukten ook twee zg. 'Schnelle Gruppen' op in de richting van de stad. Deze laatste twee waren onderdelen van de S.S. Leibstandarte Adolf Hitler.

Met de 227ste divisie was tot in de late middag geen telefoon- of radioverbinding omdat de divisiestaf zich bij het oprukken te ver van de verbindingspost

verwijderd had en het radioverkeer zogenaamd door de tegenstander gestoord werd. De juiste positie werd pas duidelijk na het sturen van een ordonnansofficier. Hierna was de divisie bezig met de overtocht bij Zutphen.

Het Duitse rapport meldt dat ondanks zeer aanzienlijke versperringen tussen de grens en de IJssel, en ondanks de verwoesting van alle IJsselovergangen, de gestelde doelen in het algemeen bereikt werden. Ook het bestaande beeld van de vijand werd bevestigd. Tussen de grens en IJssel slechts een zwakke tegenstand, die hoofdzakelijk bestond uit onverdedigde versperringen.

Dat daar in Duitse legerkringen verschillend over gedacht werd, blijkt uit een ander rapport.

In een snelle opmars bereikten de beide 'Schnelle Gruppen' de IJssel op de vooraf vastgestelde plaatsen. In de tijdens de opmars gebruikte wegen waren alle bruggen opgeblazen. Deze werden voorlopig hersteld door de Schnelle Gruppen zelf en de aan haar toegevoegde pioniers.

De divisiestaf stond steeds met de Gruppen in radioverbinding. De Schnelle Gruppen Süd en Mitte bereikten tien minuten na elkaar de IJssel. Ook de pantser trein M 3 bereikte de IJssel, maar werd vlak voor de vernielde brug getroffen door een artillerievoltreffer en buiten gevecht gesteld.

In de loop van de ochtend trok de divisiestaf de stad binnen. Naar aanleiding van de binnengekomen melding besliste de staf dat de overtocht het beste kon gebeuren bij de zuidelijke stadsrand; dit ondanks de er tegenover liggende versterkingen.

De divisie commandant gaf, nadat hij zich van de toestand op de hoogte had gesteld, mondeling aan de Schnelle Gruppe Mitte bevel het westelijk stadsdeel aan te vallen.

Ter ondersteuning werd aan de zuidoostelijke kant van de stad (bij de mestweg) artillerie in stelling gebracht. De omstreeks 13.00 uur voorgenomen aanval kon echter niet doorgaan omdat de vijandelijke tegenstand en de omvang van de vijandelijke stellingen groter was dan gedacht. Opmerkelijk was dat de artilleriebeschieting op de bunkers weinig effect had. Pas het inzetten van een Panzer Jäger Compagnie, die recht op de schietgaten kon vuren, dwong de bemanning de bunkers te verlaten.

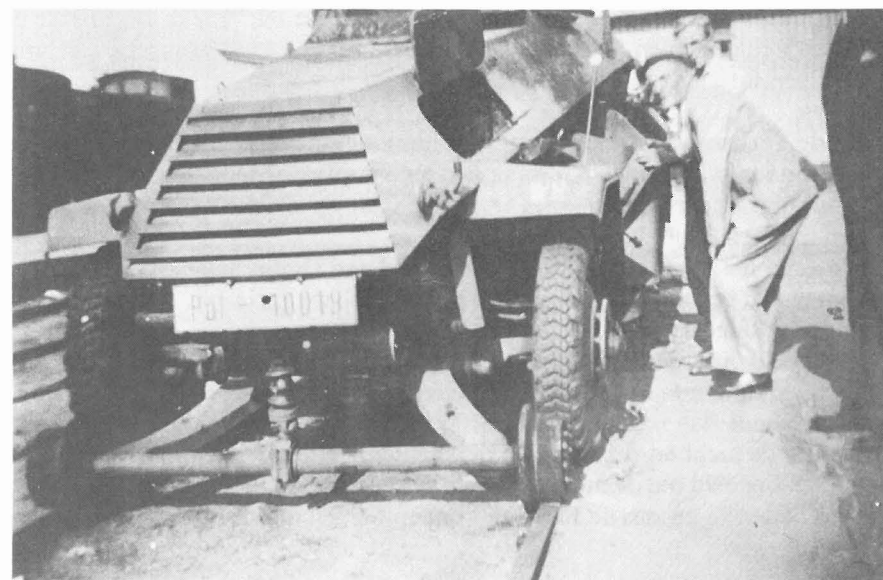
Het Duitse rapport zegt over de tegenstand nog: 'op te merken valt dat de vijand zich tot nu toe zeer kundig gedroeg en hardnekkig tegenstand bood. Meerdere malen wordt gezien dat de bunkerbezitters hun bunkers verlaten, zich in het tussen liggende terrein opstellen en van daar uit opnieuw het vuur openen.' Obersturmführer Frey, Zugführer 9 Kompanie van de Schnelle Gruppe Mitte vertelde van deze tocht ondermeer:

het grootste stadsdeel op de oostelijke oever werd door de vijand niet verdedigd. Vanuit de bovenste verdieping van een hoog gebouw konden we de vijandelijke stellingen bekijken. Het waren bunkers die op de westelijke oever

in de struiken verborgen waren. Daarvoor strekte zich een weidegebied uit van meerdere honderden meters tot aan het stadsdeel de Hoven dat wat weg had van een dorp. Tussen de huizen kon je de vijand zien die zich daar verplaatste. Ik kreeg opdracht met mijn onderdeel de overtocht, met artillerie-ondersteuning, te forceren.

Het klaar maken van de troepen en de rubberboten kon in een haventje plaatsvinden. De boten hadden geen motor en moesten met paddels voortbewogen worden.

Bij het oversteken van de rivier kregen we te maken met hevig mitrailleurvuur van opzij uit een bunker van de tegenstander wat ons onaangenaam veel verliezen opleverde. In mijn boot was de hele bemanning, uitgezonderd mijn persoon, dood of gewond. De boten bereikten met grote moeite, vaak doorzeefd met kogels en bijna zinkend de overkant. Na een korte pauze werd begonnen met het veroveren van de bunkers.'



*De buiten gevecht gestelde pantser trein.*

Toch duurde het nog tot het einde van de middag voor de Hoven na een hevige strijd veroverd werd. Toen bleek het bruggenmateriaal, dat bij de divisie hoorde, onvoldoende om de rivier te kunnen overspannen. Onderweg was meer materiaal verbruikt dan verwacht. Aan het einde van de middag werd het 10de legercommando gevraagd extra bruggenmateriaal beschikbaar te stellen. Geantwoord werd dat er weliswaar materiaal voorhanden was, maar dat dit bestemd was voor een speciaal doel. Pas nadat de chef van de staf, Oberst Gause, in Zutphen was aangekomen en het verzoek mondeling had ondersteund, kreeg men in de late avond de toezegging dat het materiaal ter beschikking zou worden gesteld. In de loop van de morgen van 11 mei kwam het in de stad aan. Gedurende de nacht werd het militaire materiaal met rubberboten en veren overgezet. De brug was aan het eind van de middag klaar, maar moest na een half uur buiten gebruik gesteld worden omdat het steunpunt aan de westelijke oever verzakt was.

Tot zover de archiefstukken. Ter aanvulling ook nu enkele reacties.

Iemand schreef mij o.a.: ik bleef mij ophouden bij de kapotte Larebrug toen de Duitsers van Warnsveld naderden. Militairen sprongen uit de troepenvoertuigen en gingen in dekking aan de Hobbemakade achter de begroeiing van de tuin van Van het Hul. Kennelijk dacht men dat de verdedigingsstelling, die kort tevoren was weggehaald, nog bemand was.

Kort daarop kwam een officier naast mij staan die zei: 'Die dritte Brücke is nicht gesprengt worden.' Hij doelde daarbij op het Houtwal-bruggetje met zijn sluis. Even later zag ik de eerste Duitsers met motor en zijspan de Houtwal oprijden.

Op de Varkensweide was de artillerie inmiddels begonnen met het schieten. De kanonnen waren met boomtakken gecamoufleerd tegen luchtaanvallen. Volgens omstanders waren enige weken er voor op die plaats personenauto's gezien met een Duits kenteken.

Elders in het Warnsveldsewegkwartier had een Duitse betaalmeester plaats genomen aan een metalen tafel met vier uitklapbare zittingen. Hij deelde aan militairen 'Reichskassenscheinen' uit.

Omstreeks het middaguur landde op de weide bij wasserij Lenderink een klein vliegtuigje met hoge Duitse officieren die polshoogte kwamen nemen.

De volgende dag reed een Duits officier over de Groenmarkt. Hij wees telkens naar de lucht en riep: 'Bombardemente, Bombardemente'. Waarschijnlijk alleen bedoeld om de mensen van de straat te krijgen en om dan in alle rust de vele doden in en om de IJssel te kunnen bergen en afvoeren.

### Ter afsluiting een kort overzicht

In de eerste dagen na de Duitse inval werden de loketten van de Dienst voor Sociale Zaken bestormd door in nood verkerende burgers. Alle bedrijven lagen stil en honderden mensen wendden zich tot de dienst voor steun en raad.

Verschillende electriciteitskabels waren vernield door het springen van de bruggen. Direct werd met het herstel begonnen en op 12 mei was er in de stad weer stroom. Ook de gasfabriek kon ondanks veel vernielingen een dag later aan de stad weer gas leveren. Alleen in de Hoven bleef men tot begin 1941 van gas verstoken. Bij de waterleiding waren eveneens transportproblemen, maar het personeel slaagde erin om kort voor het opblazen van de bruggen de hoofd-afluiters dicht te draaien, zodat zo'n 6.000 m<sup>3</sup> water behouden bleef.

Het zwaarst getroffen waren de mensen in de Hoven. Zij vonden bij terugkomst hun woonomgeving heel anders terug. Van veel huizen waren ruiten kapot en daken ingestort. Het meubilair was vaak erg beschadigd en ook werden veel bezittingen vermist. In de Spoordijkstraat was een blok van tien woningen totaal afgebrand. Enkele percelen in de Achterhoven, Baankstraat en op de Vliegendijk waren door voltreffers veranderd in puinhopen.

Een aantal winkels op de Kanonsdijk was zwaar beschadigd, evenals het voormalig cafe 'De Wijnberg'. Aan de Oude Touwbaan waren enige winkels totaal verwoest.

Om de mensen te helpen al deze schade te boven te komen werd een Steuncomité opgericht.

In de *Zutphensche Courant* van 16 mei 1940 stond in een redactioneel commentaar dat het dagelijkse leven langzamerhand zijn gewone gang hernam. Na de doorstane emoties van de voorbije dagen had iedereen, voor zover mogelijk, het werk weer ter hand genomen. De zakenlieden van wie de ramen door de explosies vernield waren, hadden het glas opgeruimd, de ramen dichtgespijkerd en op de planken geschreven: 'de zaak is geopend'.

Over gebrek aan klanten had men niet te klagen. Zutphenaren en mensen uit de omgeving probeerden levensmiddelen en kleding te kopen.

Het commentaar sloot af met de woorden 'Laten we niet bij de pakken neer gaan zitten maar de hand aan de ploeg slaan'.

## Noten

1. De verdedigers van de Hoven hadden de beschikking over: een stalen koepel 147 (gevat in een gewapend-betonnenonderbouw) en een betonkazemat 146 (bewapend met een lichte of zware mitrailleur) ongeveer tegenover de gasfabriekhaven. Onder de brug goed verstopt tegen een pijler betonkazemat 145. Langs de spoorlijn ter hoogte van de Kruisstraat, rivierkazemat nr. 1 (met zware mitrailleur en een 5 cm. kanon). In de tuin bij Coenen rivierkazemat nr. 2 en een z.g. stekelvarken 144 (een kleine kazemat met meerdere schietgaten). Wat zuidelijker lag nog een stekelvarken en langs de rivier ongeveer tegenover de ingang van het Kabinetje nog twee stalen koepels 141 en 142.
2. Deze gepensioneerde onderwijzer had belangeloos alle lijsten van de evacueren personen in viervoud opgemaakt en alle evacuatiekaarten ingevuld.

## Bronnen en literatuur

Nederlandse en Duitse militaire archieven.

Gemeentearchief Zutphen.

Zutphensche Courant.

Met dank aan de dames Dorland, Hietbrink-Lammers en de heren Boers, Damhaar, Fokken, Hogenkamp, Jansen Venneboer en Stegeman.

N.B. Mocht u aanvullingen, verbeteringen e.d. hebben of nog in het bezit zijn van gegevens over het verdere verloop van de periode '40-'45, wilt u mij dat dan laten weten? (adres: Kerkhof 1, 7201 DM Zutphen)



*Meer dan een boekhandel!*

**v.d.brink** boek en buro

Beukerstraat 77 – Zutphen – Telefoon 05750 - 19717